



ANNEXE C

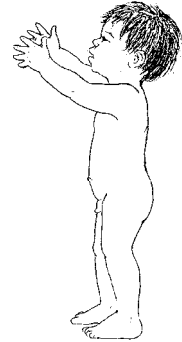
Tableaux de développement de l'enfant

Comment utiliser ces tableaux de développement de l'enfant

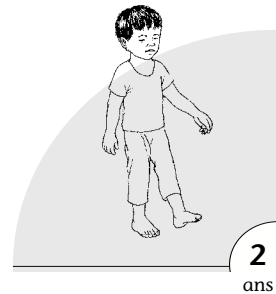
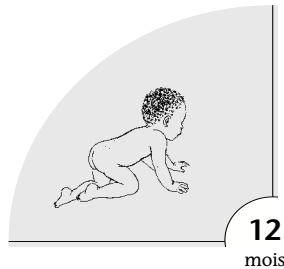
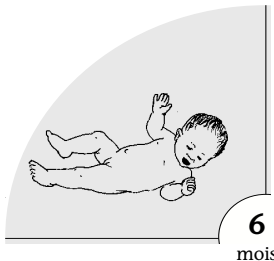
Les enfants se développent dans plusieurs domaines principaux : **physique** (le corps), **mental** (l'esprit), **communication** (signes ou parole) et **social** (rapport avec d'autres personnes). Chaque action qu'un enfant fait inclut souvent une compétence de chaque domaine.

Par exemple, quand un enfant parvient à soulever ses bras, il utilise :

- une compétence physique — il lève ses bras
- une compétence mentale — il vous reconnaît
- une compétence de communication — il vous dit ce qu'il veut
- une compétence sociale — il aime être dans vos bras



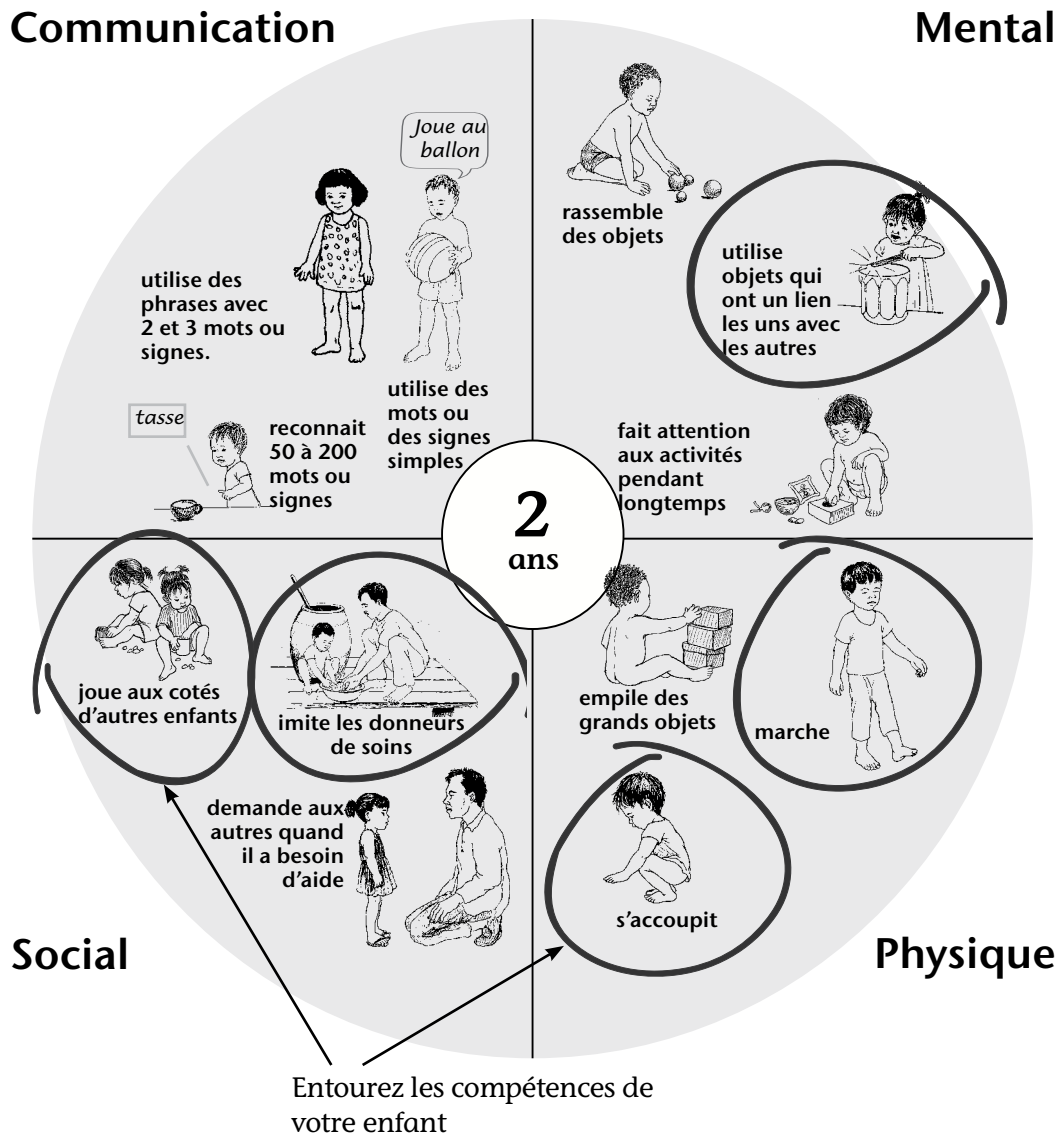
Les tableaux dans cet annexe montrent certaines des compétences que les enfants acquièrent et l'âge auquel la plupart des enfants les acquièrent. Vous pouvez utiliser les tableaux pour obtenir des informations générales au sujet de la façon dont les enfants se développent et pour vous aider à choisir les compétences que votre enfant doit acquérir.



Les tableaux montrent comment les aptitudes physiques des enfants changent pendant que les enfants se développent

► **Comment savoir les compétences que votre enfant doit acquérir**

Trouvez le tableau pour la catégorie d'âge la plus proche de l'âge de votre enfant. Sur le tableau, entourez les compétences de votre enfant. Vous pouvez trouver que votre enfant n'a pas certaines compétences que d'autres enfants de son âge ont. Le fait de savoir cet état de fait peut vous aider à décider sur quelles activités vous voulez travailler avec votre enfant.



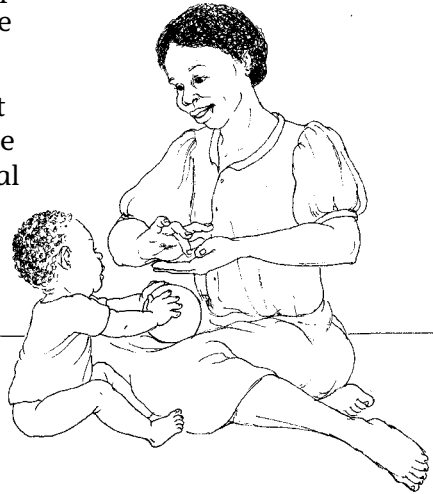
Si le développement de votre enfant est inférieur à celui d'autres enfants de son âge

Il est important de travailler sur les compétences que votre enfant doit avoir plus tard même si ce sont des compétences que d'autres enfants acquièrent généralement beaucoup plus tôt. Quand votre enfant aura acquis des compétences de base, il pourra acquérir les compétences que d'autres enfants de son âge ont. Si vous essayez d'enseigner à un enfant des techniques avant qu'il ne soit prêt, cela causera une frustration et pour vous et pour votre enfant.

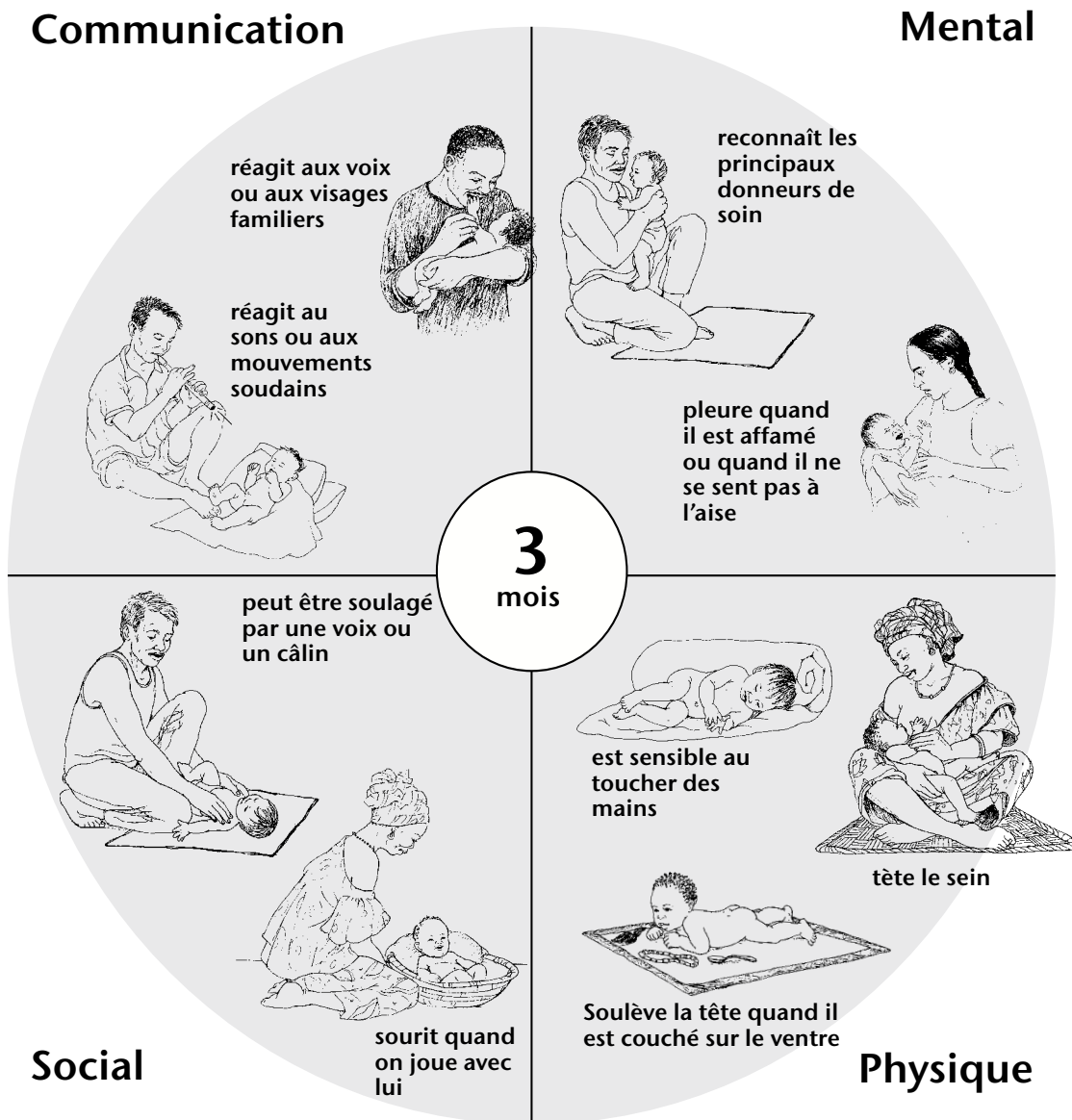
Dans le tableau à la page précédente, une mère a entouré les compétences que sa fille de 20 mois a acquises. Son enfant a besoin d'aide pour avoir des compétences dans chaque secteur, mais elle a surtout besoin d'aide dans le domaine de la communication et dans le domaine mental. Pour un enfant de ce jeune âge, la famille doit travailler sur la communication de base (chapitre 4) et commencer à introduire la langue.

Pour un enfant plus âgé, vous pouvez commencer par regarder le tableau qui est le plus proche de son âge. Mais vous aurez à regarder les tableaux pour les enfants plus jeunes pour voir les compétences que l'enfant peut avoir. D'autres tableaux vous donneront une idée des genres de compétences dont votre enfant aura besoin d'acquérir avant qu'il n'apprenne à acquérir des compétences comme celles sur le diagramme le plus proche de son âge.

Si votre enfant ne peut pas bien entendre, il est probable qu'il ait besoin d'aide supplémentaire pour développer sa communication, son mental et ses qualifications sociales. Les chapitres 2 et 3 seront utiles parce que ils expliquent comment les enfants apprennent la langue et donnent quelques conseils généraux sur comment travailler avec les enfants en bas âge. Puisque les aptitudes mentales des enfants se développent ensemble avec leur compétences communicatif et mental, les activités dans les chapitres 4, 7, 8 et 9 suggère de manières pour le développer de ses capacités communicatives et mentales. Le Chapitre 12, sur les compétences sociales, suggère beaucoup de manières par lesquelles vous pouvez aider un enfant à développer ses interactions sociales.



Chaque partie de ce cercle montre un domaine différent du développement. Les images et les mots sont des exemples de compétence que beaucoup de bébés ont quand ils sont âgés de 3 mois.



Les bébés qui sont sourds ou malentendant tireront bénéfice des activités qui les aident à développer toutes les compétences dans chaque domaine. Les images sont seulement des exemples de compétences. Dans cet exemple, regardez la partie "communication" du cercle : Vous ne devez pas jouer avec une flûte ! La question que vous devez poser à vous-même est de savoir si votre bébé réagit à un son ou à un mouvement soudain.

Retenez que le but est que votre bébé fasse les activités que d'autres bébés du même âge font dans votre communauté.

Chaque partie de ce cercle montre un domaine différent du développement. Les images et les mots sont des exemples de compétence que beaucoup de bébés ont quand ils sont âgés de 6 mois.

Communication

fait des sons ou des gestes simples



tourne la tête vers des sons ou des mouvements

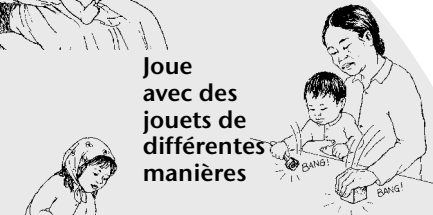


Mental

ramasse des choses et les met dans la bouche



Joue avec des jouets de différentes manières



est intéressé par les objets



6
mois

a peur des étrangers



demande de l'attention



reconnaît plusieurs personnes



tourne du ventre au dos et du dos au ventre



s'assoit à l'aide d'un support



agite et remue les bras et les jambes



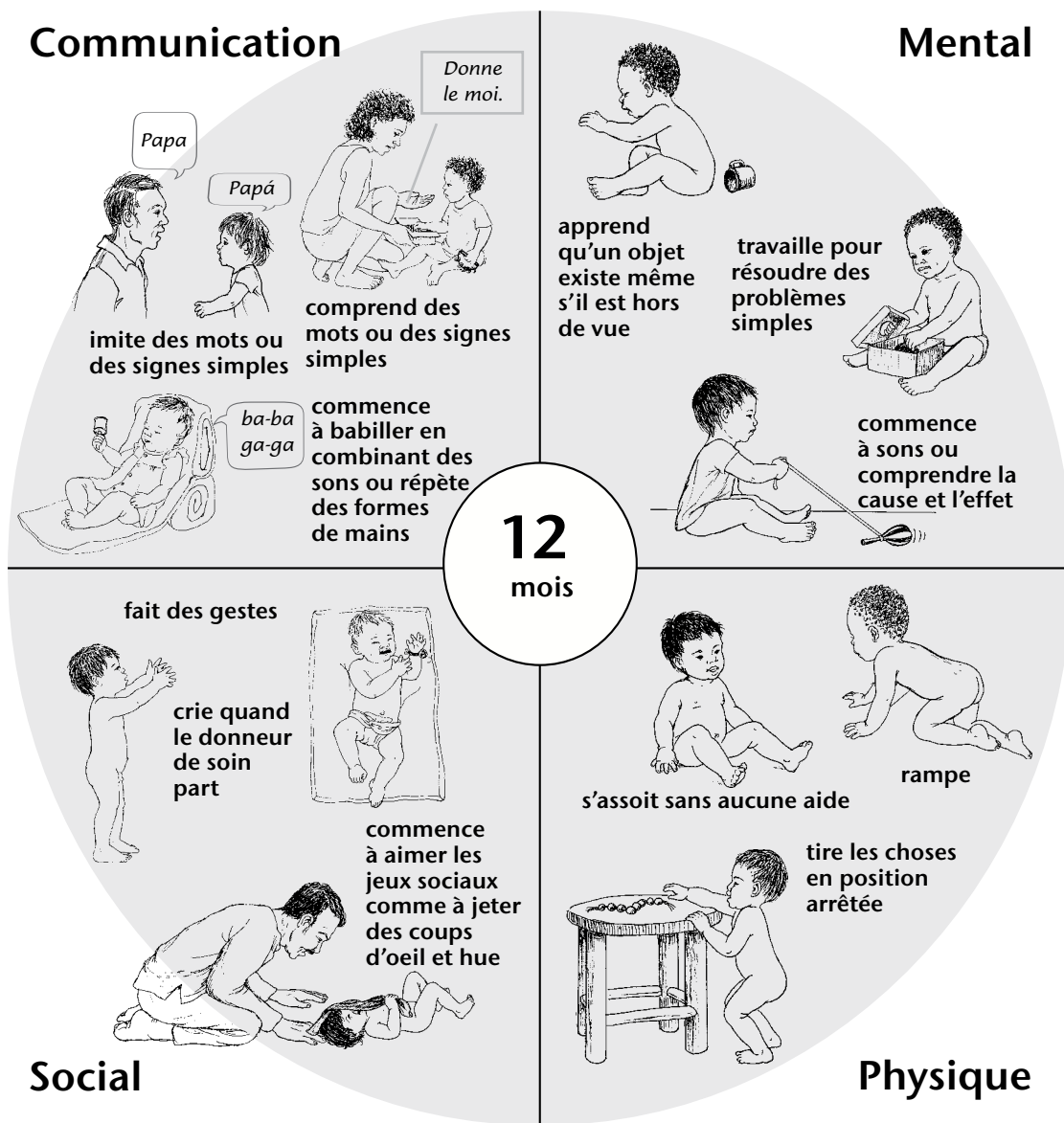
Social

Physique

Les bébés qui sont sourds ou malentendants tireront bénéfice des activités qui les aident à développer toutes les compétences dans chaque domaine. Les images sont seulement des exemples de compétences. Dans cet exemple, regardez la partie "physique" du cercle : Votre bébé ne doit jouer avec un hochet ! La question que vous devez poser à vous-même est de savoir si votre bébé agite et remue ses bras et ses jambes.

Retenez que le but est que votre bébé fasse les activités que d'autres bébés du même âge font dans votre communauté.

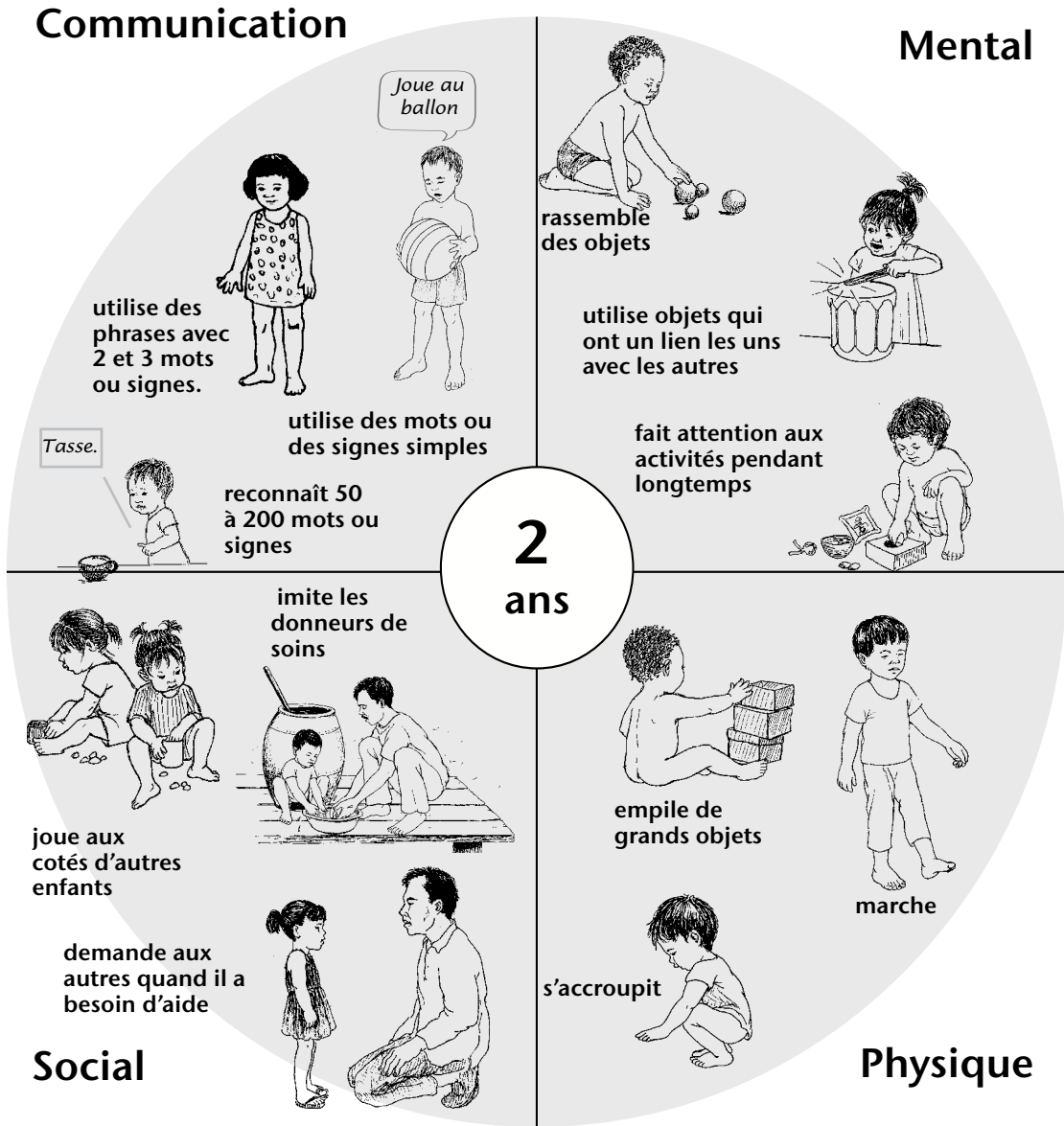
Chaque partie de ce cercle montre un domaine différent du développement. Les images et les mots sont des exemples de compétence que beaucoup de bébés ont quand ils sont âgés de 12 mois.



Les bébés qui sont sourds ou malentendants tireront bénéfice des activités qui les aident à développer toutes les compétences dans chaque domaine. Les images sont seulement des exemples de compétences. Dans cet exemple, regardez la partie "social" du cercle : Vous n'avez pas à jouer le jeu de coup d'oeil et de huée avec votre enfant ! La question que vous devez poser à vous-même est de savoir si votre bébé aime les jeux sociaux.

Retenez que le but est que votre bébé fasse les activités que d'autres bébés du même âge font dans votre communauté.

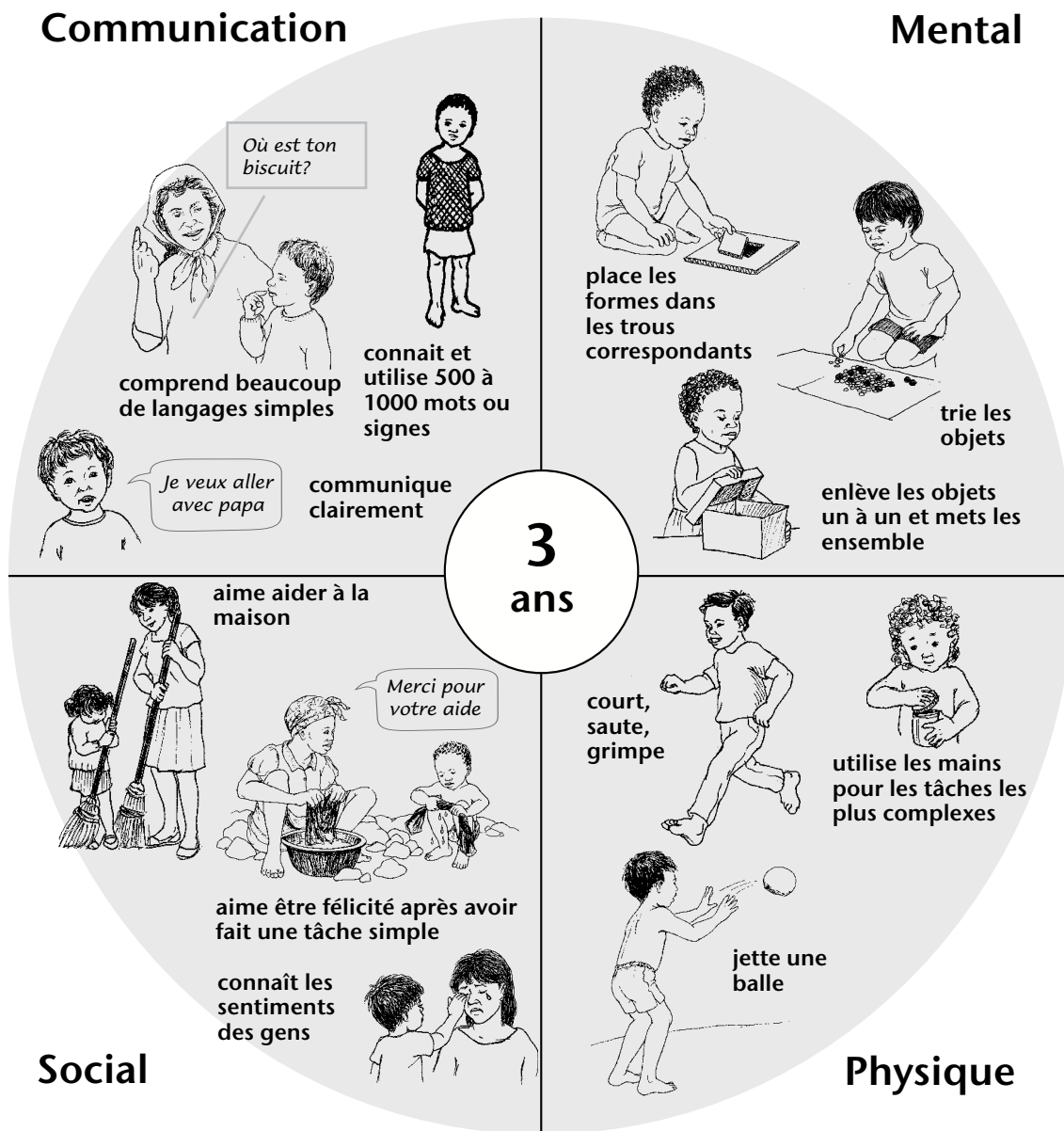
Chaque partie de ce cercle montre un domaine différent du développement. Les images et les mots sont des exemples de compétence que beaucoup de bébés ont quand ils sont âgés de 2 ans.



Les bébés qui sont sourds ou malentendants tireront bénéfice des activités qui les aident à développer toutes les compétences dans chaque domaine. Les images sont seulement des exemples de compétences. Dans cet exemple, regardez la partie "social" du cercle : Votre enfant n'est pas obligé de jouer un tam tam ! La question que vous devez poser à vous-même est de savoir si votre enfant utilise deux objets ensemble.

Retenez que le but est que votre bébé fasse les activités que d'autres bébés du même âge font dans votre communauté.

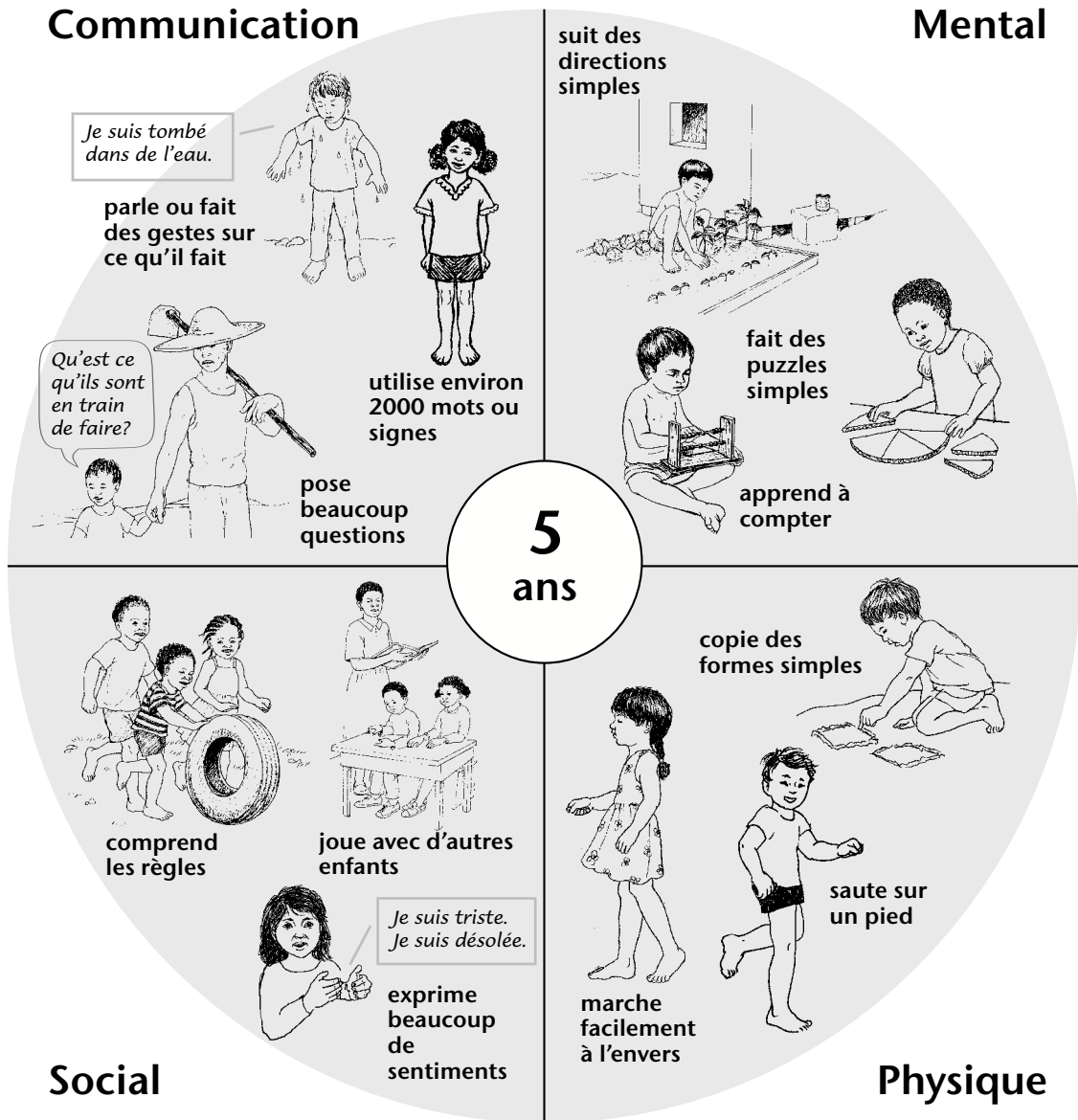
Chaque partie de ce cercle montre un domaine différent du développement. Les images et les mots sont des exemples de compétence que beaucoup de bébés ont quand ils sont **âgés de 3 ans**.



Les bébés qui sont sourds ou malentendants tireront bénéfice des activités qui les aident à développer toutes les compétences dans chaque domaine. Les images sont seulement des exemples de compétences. Dans cet exemple, regardez-la partie "social" du cercle : Votre enfant n'est pas obligé de nettoyer le plancher ! La question que vous devez poser à vous-même est de savoir si votre enfant aime travailler avec la famille. Retenez que le but est que votre bébé fasse les activités que d'autres bébés du même âge font dans votre communauté.

Retenez que le but est que votre bébé fasse les activités que d'autres bébés du même âge font dans votre communauté.

Chaque partie de ce cercle montre un domaine différent du développement. Les images et les mots sont des exemples de compétence que beaucoup de bébés ont quand ils sont **âgés de 5 ans**.



Les bébés qui sont sourds ou malentendants tireront bénéfice des activités qui les aident à développer toutes les compétences dans chaque domaine. Les images sont seulement des exemples de compétences. Dans cet exemple, regardez-la partie "social" du cercle : Votre enfant n'est pas obligé de prêter attention à un enseignant ! La question que vous devez poser à vous-même est de savoir si votre enfant comprend les règles des jeux comme les autres enfants les comprennent.

Retenez que le but est que votre bébé fasse les activités que d'autres bébés du même âge font dans votre communauté.